

# H2H ZA KULISAMI

Bądź na bieżąco!

Gabriela Świerczewska

**Emo**

*czyli o czym będzie ten numer*

Według jednego z internetowych kalendarzy świąt rozmaitych Dzień Emo wypada pierwszego stycznia.

Chociaż sam ruch jest ode mnie znacznie starszy, to powrócił do łask za mojego świadomego życia. Czas mody na bycie emo wspaniale wpasował się w młodzieńczy bunt okresu gimnazjalnego.

Pamiętam dużo czerni, ćwieków i różu. W słuchawkach podłączonych do mp3 dźwięczała ponura muzyka rockowa, a twarz przykrywała grzywka zaczesana znad ucha. Pamiętam westchnienia dezaprobaty naszych mam i nauczycieli.

Myślę, że był to rodzaj mody na styl bycia, bardzo poręczny w okresie poszukiwania siebie.

Teraz, dzięki niezwykle zespołowi redakcyjnemu H2H dowiedziałam się o tym zjawisku znacznie więcej. Zachęcam do przyjrzenia historii ruchu, porównaniom z innymi subkulturami, analizom stylu – od stóp do głów, w każdym szczególe.

Oprócz tych tematycznych tekstów przedstawiamy także porcję twórczości prozatorskiej i poetyckiej – luźniej związanej z Dniem Emo, ale nie mniej godnej uwagi.



## SPIS TRESCI

|   |   |
|---|---|
| ✓ <b>M&amp;M's – Mądre i motywujące</b>   | ✓ <b>Poezja</b><br>***  |
| ✓ <b>Rozmówki nauczycielskie</b><br>Wywiad z p. Ulą Stepaniuk<br>Hania, Patrycja, Laura | Łucja   |
| ✓ <b>Emo na tle innych subkultur</b><br>Natalka   | ✓ <b>Bajki</b><br>O piecyku<br>Łucja<br>O nicnieumieniu<br>Kamila |
| ✓ <b>Historia</b><br>Początki stylu emo<br>Zuzia  | ✓ <b>Ale sztuka!</b><br>Opis martwej natury<br>Franek             |
| ✓ <b>Czego nie wiesz o...</b><br>Emo<br>Łukasz  | ✓ <b>Proza</b><br>Nowa znajomość<br>Kalina                        |
| ✓ <b>Jakiego koloru jest emo?</b><br>Nadia  | ✓ <b>Powiedz to!</b><br>Emo<br>Leon                               |
|   | ✓ <b>Rozrywka</b><br>Psychotest<br>Patrycja                       |



**Na całym świecie młodzież w stopniu coraz mniejszym utożsamia się ze swą ojczyzną i swoją płcią, a w coraz większym z grupą kulturalną**  
– Waldemar Łysiak

**Ostatecznie jesteśmy tym, co myślimy. Nasze emocje są niewolnikami naszych myśli, a my jesteśmy niewolnikami naszych emocji.**

Elizabeth Gilbert

**Ludzka odporność na stres przypomina łodygę bambusa: na pierwszy rzut oka nikt nie dałby wiary, jak bardzo jest elastyczna.**

– Jodi Picoult

Hania

## Rozmówki nauczycielskie

Wywiad z p. Ulą Stepaniuk

**Dzień dobry, Pani Ulu. Dziś chcieliśmy poruszyć temat Dnia Emo, który w kalendarzu odnotowany jest pierwszego stycznia.**

**Czy była pani kiedyś emo?**  
Nie.

**Szanuje Pani osoby emo?**

Tak, oczywiście, szanuję zawsze wszystkich ludzi.

**Znała Pani kogoś, kto jest emo?**

Nie znałam nikogo takiego.

**Czy uważa Pani, że nauczycielem może zostać również emo osoba?**

Wydaje mi się, że tak. Każdy może być kim chce.

**Jak Pani może opisać styl emo?**

Nie wiem.

**Jak Pani może opisać styl emo?**

Nie wiem.

**Czy byłby pani w stanie stać się teraz emo?**

Nie.

**Spotkała się Pani z przejawami braku szacunku do osób o stylu emo?**

Nie spotkałam się.



Natalka

## Emo na tle innych subkultur

Subkultura emo i gotycka mogą wyglądać podobnie, lecz wcale nie jest są tym samym. Subkultura gotycka wywodzi się od post punku, za to emo wywodzi się od hardcore punku. Makijaże i styl ubioru mogą wyglądać podobnie w obu subkulturach, lecz wraz z rozwojem muzyki gotyckiej, subkultura gotycka zaczęła się mocno rozwijać i przeszła wiele zmian. Można wyróżnić wiele stylów mody czy makijażu, które są do niej zaliczane - jedną z ikon estetyki gotyckiej jest Siouxi Sioux, której kreacje i makijaże są inspiracją dla gotów do dziś.

Emo to dwuznaczny termin używany w odniesieniu do mody, stylu i postawy połączonej metalcore. Emo może również opisywać muzykę lub stan emocjonalny. Jest również, czasami niemiło, używane w stosunku do kogoś, kto ogólnie lub tylko we własnym mniemaniu jest nieprzystosowany do świata.

Stereotypowy styl emo zarówno dziewczyn, jak i chłopców to często długie, ukośne grzywki zaczesane na jedną stronę twarzy, na jedno lub oboje oczu. To także mocny makijaż oczu zarysowanych czarną kredką. To również obcisłe koszulki, często z nazwami zespołów rockowych lub z kontrowersyjnymi nadrukami. To także elementy z ćwiekami - na przykład opaski i bransoletki, a nawet materiałowe trampki również pokryte metalem.

Kiedy określenia emo używamy w odniesieniu do cech osobowości, większość definicji opisze osoby emo

jako emocjonalne, wrażliwe, nieśmiałe, zamknięte w sobie, ponure i ciche. Ktoś emo to czasami też ktoś przygnębiony i ze złamanym sercem.

Muzyka i poezja emo zawiera wiele odniesień do nieodwzajemnionej miłości i problemów emocjonalnych w związkach. Stąd też nie jest nadużyciem łączenie emo z byciem pesymistycznym lub nadmiernie emocjonalnym.

Subkultura gotycka powstała z ruchu post punk. Jest związana z muzyką gotycką wywodzącą się z nurtu cold wave. Ponadto Goci słuchają dark metalu, gothic metalu, doom metalu, metalu progresywnego oraz metalu symfonicznego, a także muzyki industrialnej. Często goci interesują się literaturą, sztuką, wampiryzmem, mitologią nordycką czy - zwłaszcza w krajach słowiańskich - mitologią słowiańską. Są jednak także goci interesujący się tematami mistyczno-chrześcijańskimi. Goci to zwykle osoby dość inteligentne lub za takowe się uważające. Z drugiej strony nie ma żadnego wyznacznika zainteresowań, które łączą członków tego ruchu. Subkultura gotycka jest postrzegana jako "mroczna" i dla osób z zewnątrz często niezrozumiała. W powszechnej opinii króluje stereotyp gota wiecznie smutnego, z problemami psychicznymi, lecz w mojej opinii to może być każdy. Ponadto wielu ludzi błędnie utożsamia subkulturę gotycką z satanizmem. W rzeczywistości goci mimo swej fascynacji mrokiem nie mają nic wspólnego z kultem szatana. Są to więc bardzo toksyczne stereotypy.

## Historia stylu emo

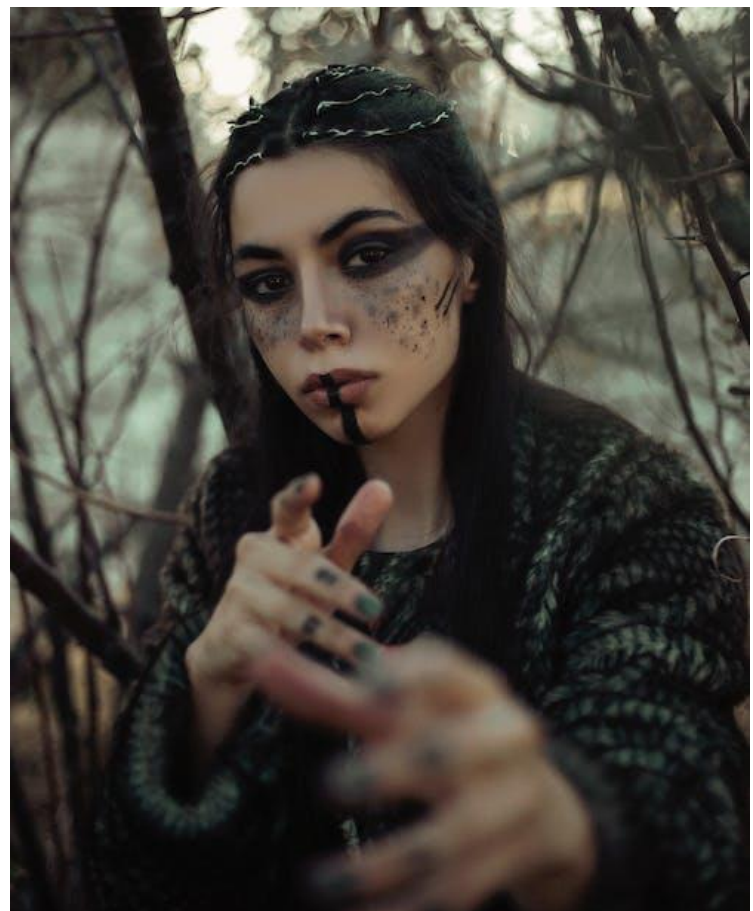
Zuzia

Styl emo powstał w połowie lat 80. XX wieku w Stanach Zjednoczonych. Był on reakcją na agresywny i materialistyczny styl życia amerykańskich raperów.

Emo stanowi swoiste połączenie gothic metalu (mroczny wizerunek, głęboka duchowość) i punku. Z tego pierwszego zaczerpnięto mroczny wizerunek i głęboką duchowość, natomiast drugi nurt to charakterystyczne krytyczne podejście do świata, poczucie braku sensu.

Emo to także specyficzna muzyka, która zaczęła się rozwijać wraz z subkulturą. Jest ona połączeniem rocka, metalu i popu.

Subkulturę emo wyróżnia także niecodzienny styl. Osoby takie noszą dzinsy rurki, a także długie ukośne grzywki. Styl emo zapoczątkowała grupa muzyczna Fugazi, która była pozostałością po tak zwanej pierwszej fali emo.



Nadia

## Jakiego koloru jest emo?

Kolory w życiu każdego odgrywają ważną rolę. Już od dziecka dziewczynki są kojarzone są z kolorem różowym, a chłopcy - z niebieskim. Przez pryzmat kolorów dokonujemy też ocen. Kiedy na przykład dziewczynka unika różu na rzecz koloru niebieskiego, uznawana jest za tak zwaną chłopczycę. Kiedy natomiast ktoś nosi wyłącznie kolor czarny, to taka osoba może być nazwana emo. Tego rodzaju oceny rzadko kiedy są celne.



Laura

## Styl emo

Styl emo charakteryzuje się noszeniem ciasnych spodni, często zdobionych wiszącymi łańcuchami. Z wąskimi spodniami kontrastują buty o ciężkiej, masywnej budowie. Na górze królują koszulki w neonowych kolorach.

Charakterystycznym elementem ubioru są ubrania w kratkę oraz paski. Często takie stroje ozdabiane są słodkimi dodatkami w stylu kawaii. Styl ubierania się emo najczęściej podkreśla rozpacz nad zepsutym światem.



Czarny to kolor najczęściej przypisywany ludziom emo, bo kojarzy się z mrokiem i ciemnością. Ten kolor noszą także muzycy wykonujący muzykę heavy metal. Czerń kojarzy się także ze smutkiem i stratą - jest noszony przez osoby pogrążone w żałobie po śmierci bliskiej osoby.

Na czarno ubierają się także ludzie emo. Nie jest to jednak jedyny kolor, jaki rzuca się w oczy. Kolorowe lakiery pokrywają płytkę paznokcia, pojawiają się także na włosach. Bujne czupryny w nienaturalnych kolorach - zielonym, różowym czy niebieskim to także charakterystyczny element stylu emo. Osoby takie nie unikają też kolorowej biżuterii: często mają kolczyki w nosie i w języku.

Chociaż kolor czarny dominuje w stylu emo, to wcale się do niego nie ogranicza.

Leon

## Zachowanie emo

Emo to osoby głównie znane z dziwnych fryzur albo specyficznego gustu muzycznego. Dziś postaram zaprosić was trochę głębiej do subkultury emo, a mianowicie do ich zachowania. Postarałem się jak najlepiej to zrobić, dlatego zobaczcie tutaj część o zachowaniu emo i zachowanie emo oczami kogoś spoza tego nurtu.

Ludzie, którzy są emo, zazwyczaj kojarzą się z osobami z depresją. Jest to bardzo nieprawdziwe uproszczenie. Emo to subkultura ludzi, którzy czują się

## Czego, nie wiesz o... emo

Łukasz

- ✓ Osoby Emo są dosyć zamknięte w sobie nie lubią mówić przed „publicznością”. Są to osoby bardziej nieśmiałe niż ludzie nie emo.
- ✓ W przeciwieństwie do większości ludzi nie emo, emo charakteryzuje się tym, że są to ludzie bardzo emocjonalni i wrażliwi.
- ✓ Ludzie emo lubią mroczne klimaty, np. krew, czaszki są dla nich w miarę normalne.
- ✓ Ludziom emo rzadko pojawia się uśmiech na twarzy, a na pewno mniej niż osobom nie emo.
- ✓ Jest bardzo dużo osób nie emo, które bardzo lubią mówić, ale tego raczej nie powiemy o emo.
- ✓ Ubiór emo charakteryzuje się m. in. noszeniem obcisłych jeansów i długich ukośnych grzywek zaczesanych na połowę twarzy w kolorze czarnym.



pomocy w fryzurach oraz muzyce.

Dopóki nie przeczytałem wielu artykułów, żeby dowiedzieć się czegoś o tej subkulturze, mógłbym nazwać osoby emo niemiłymi. Kiedy widziałem kogoś ubranego na czarno, często z kolcami w pasie, czułem lęk.

Wiele hejtu na emo pochodzi z niewiedzy. To dlatego wypowiadają na ich temat w zły sposób. Moim zdaniem osoby te same czują się źle i chcą wyżyć się nad innych ludziach.

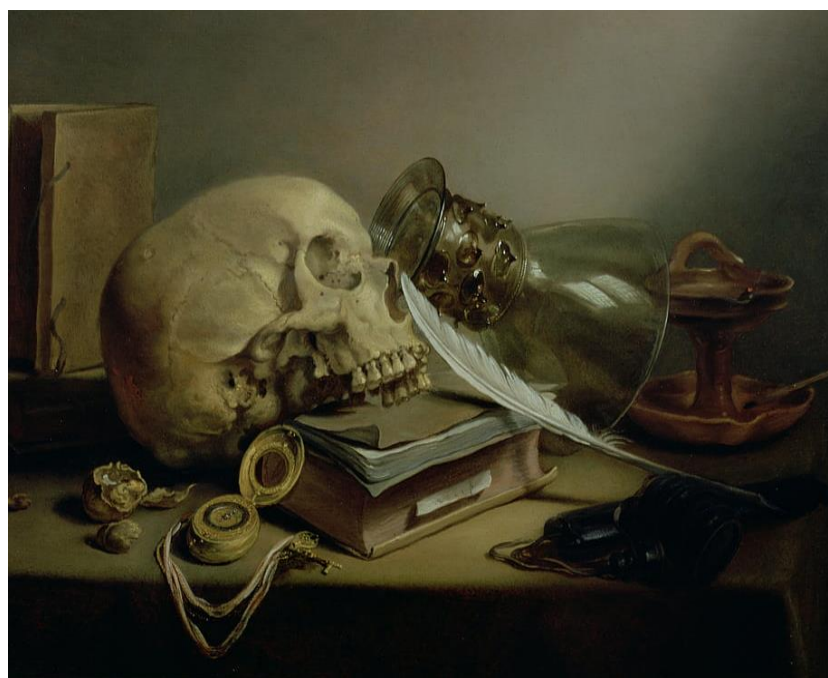
## Ale sztuka! Opis martwej natury

Franek

Obraz przedstawia martwą naturę na stole. W głównym miejscu na obrazie znajduje się czaszka człowieka.

Czaszka jest biała i ma małe wgłębienia i większe otwory. Obok czaszki znajduje się słoik. Zrobiono go z białego szkła, ma otwór, który zakrywa metalowa zakrętka. W słoiku znajduje się liść. On jest brązowy, utrzymuje go lekka, mała gałązka. Jest tam też kula do przewidywania przyszłości. Kula jest niebieska i ma liścia w środku. Na obrazie jest też druga kula o kolorze pomarańczowym. Po prawej stronie, bliżej końca stołu jest słoik z rośliną. Roślina jest ciemnozielona i podwiądła.

Całość jest mroczna i zwraca uwagę na przemijanie czasu.



## Bajka o piecyku

Lucja

Pewna para zamontowała w swoim domu nowy kominek. Nazwali go Krusznik.

Był to pierwszy raz Krusznika w pracy, dlatego popełniał błędy. Nie miał doświadczenia. Raz za bardzo podpałił węgiel i w domu było upalnie; drugi raz zasnął z powodu zmęczenia od palenia węgla, przez co w domu zapanował chłód. Para, która kupiła ten kominek, bardzo się złościła z powodu błędów Krusznika. Nie dawała mu spokoju i ciągle, ale to ciągle w nim paliła. Krusznik był młody i nie nauczony swojej pracy, a zbyt wysokie wymagania sprawiały, że był bardzo zmęczony.

Po pewnym czasie Krusznik nie miał siły do tej pracy i ciągłych krzyków - wypalił się. Od tego momentu dalej podgrzewał węgiel, ale nie było już w tym uczuć i nie było ciepła.

## Emowiersz

Lucja

\*\*\*\*\*

Jestem emo –

identyfikuję się jako demon.

Moje ulubione kolory to czarny, czerwony i niebieski

A zwierzę to groźny wilk, a nie słodziutkie pieski.

Muzyka emo może dać ci w kość,

nam za to przynosi wieczność.

\*\*\*\*\*

Patrycja

## Rozrywka! Psycho-test

**Czy chcesz mieć psa, ale rezygnujesz, bo na spacerach zmuszają do kontakt z człowiekiem?**

TAK NIE

**Czy nosisz same ciemne ubrania?**

TAK NIE

**Czy patrzysz na świat pozytywnie?**

TAK NIE

**Czy chętnie rozmawiasz z innymi ludźmi?**

TAK NIE

**Czy twoje ulubione piosenki to te ze stylu pop, rock lub metal?**

TAK NIE

**Czy masz przy wszystkich spodniach łańcuchy metalowe?**

TAK NIE

**Czy chcesz rzucić szkołę?**

TAK NIE

**Czy lubisz przebywać z ludźmi?**

TAK NIE

**Czy masz mroczne pomysły?**

TAK NIE

**Czy wszystkie twoje przytulanki są czarne i smutne?**

TAK NIE



Leon

## Powiedz to! Emo

|           |       |             |
|-----------|-------|-------------|
| Angielski | – emo | – (imoł)    |
| Japoński  | – エモ  | – (emo)     |
| Koreański | – 이모  | – (imo)     |
| Grecki    | – emo | – (imooł)   |
| Chiński   | – 情緒化 | – (sińśuła) |

## Bajka o nicnieumieniu

Kamila

Dawno temu żył sobie mały lew o imieniu Simba. Simba niezbyt wiedział, jak żyć w świecie bez rodziców, gdyż nigdy go nie wypuszczali z jaskini. Postępowali tak, ponieważ nie chcieli, aby Simba się połamał lub sobie coś zrobił. Simba codziennie pytał, czy może wyjść z jaskini, lecz nigdy rodzice mu na to nie pozwalali.

Mijały lata, a Simba dorastał. Pewnego dnia Simba obudził się i zobaczył, że jego rodzice zmarli. Było mu bardzo smutno, lecz wiedział, że płacz nic nie rozwiąże, więc postanowił wreszcie spełnić swoje marzenie i wyjść z jaskini. Marzenie było mniej zachwycające niż się spodziewał, bo wkrótce poczuł głód. Odruchowo wrócił do jaskini, lecz przypomniał sobie, że już nie może prosić rodziców o jedzenie. Zorientował się, że nie potrafi nic zrobić bez rodziców. W gniewie krzyknął “To wasza wina, że nic nie potrafię!”, ale to wcale nie przyniosło ulgi.

Wiedząc, że nic nie potrafi, Simba położył się obok rodziców i zasnął, płacząc.

## Nowa znajomość

Kalina

Był pierwszy dzień szkoły. Klasa 4, która zawsze była najlepsza, miała w tym roku dwóch nowych uczniów. Były to dwie siostry - Melody i Lexi. Melody to była mała, ciekawska o stylu cute kotka. Miała białe futerko, czarne oczy i jasny różowy nosek. Lexi to była mała, cierpliwa w stylu Emo kotka. Miała czarne puszyste futerko, zielone oczy i czarny nosek. Obie lubiły rysować, malować. Obie też przepadały za gimnastyką.

Kiedy miała się zacząć lekcja, Lexi wyciągnęła swój zeszyt z napisem “Life is a place for skulls and black colour”, pod którym znajdował się rysunek czaszki. Zwróciło to uwagę innych dzieci, na co Lexi odpowiedziała krótką prezentacją.

- Jestem Lexi i mój ulubiony kolor to czarny. Biały też jest ładny. Mam 8 lat i moje drugie imię to Delilah. Jestem bardzo mądra, szczerą, cierpliwa, tajemnicza, dla niektórych straszna, kochająca śmierć i lubiąca czarną magię i historię o niej. Zapomniałam powiedzieć, że umiem dobrze komunikować się z naturą.

Wtedy uwaga dzieci przeniosła się na Melody. Przed nią leżał zeszyt z jasnorożowym napisem “Life is beautiful!”. Pod spodem widniała grafika białego kota, a dookoła niej były błyszczące naklejki w kształcie serduszek.

- Ja jestem Melody i niektórzy mnie nazywają kotką, sercem lub kochającą istotą. Mam 7 lat i jestem o rok młodsza od mojej siostry. Mam na drugie imię Stokrotka. Jestem miła, piękna, cierpliwa, lubię radość i śmiech, mówią na mnie Melodia.

Pani uśmiechnęła się do obu dziewczynek i ogłosiła przerwę. W klasie zapanował gwar pytań.

- Cześć! Jestem Nel - powiedziała jedna z uczennic. - Jakie są wasze style?

- Ja jestem Emo - powiedziała Lexi.

- A ja jestem cute – powiedziała Melody

- Chodź, Melodia, pobaw się ze mną! – powiedziała Nel, ignorując Lexi.

- A-a-a a ja też mogę?- zapytała Lexi, ale już było za późno - dziewczyny pobiegły. Po obiedzie Angelia, która była super vintage, zobaczyła smutną Lexi i zapytała, czy wszystko w porządku.

- Nie, Nel zabrała mi siostrę, a teraz jestem samotna- powiedziała Lexi, płacząc bezradnie.

- Chcesz się ze mną pobawić?- zapytała Angelia.

- Oczywiście - odpowiedziała Lexi.- Jak coś, ja mam na imię Lexi, a ty?

- Ja Angelia - odpowiedziała dziewczynka.

Dziewczynki bawiły się radośnie, a ich głośnie wybuchy śmiechu zwróciły uwagę Nel. Zostawiła Melody, z którą bawiła się w piaskownicy i podeszła do rozbawionego towarzystwa:

- Czy chcecie się ze mną pobawić?- zapytała Nel.

- Oczywiście, że nie, Nel. Wcześniej wybrałaś moją siostrę, a mnie zignorowałaś i porzuciłaś. Teraz robisz to mojej siostrze. Zobacz, jak przez ciebie płacze! Chodź do nas, Melody – Lexi zwróciła się do siostry - pobaw się ze mną i Angelią. Ty też możesz do nas dołączyć, Nel.

- Ale przecież byłam dla ciebie niemiła - powiedziała Nel

- Wiem, ale trzeba akceptować każdą osobę, no chodź! - powiedziała Lexi

